



Paris, le 14 mai 2014

COMMUNIQUÉ DE PRESSE

Hausse sensible de la mortalité en avril 2014 (+8,1%)

Avec 255 tués en avril 2014, contre 236 en avril 2013, soit +19 personnes, l'Observatoire national interministériel de la sécurité routière (ONISR) enregistre une hausse de la mortalité routière de 8,1%.

Les accidents corporels augmentent de 7,3%, 4 744 contre 4 420 en avril 2013, soit +324 accidents corporels.

Le nombre des personnes blessées s'élève à 5 900 contre 5 481 en avril 2013, soit 419 blessés supplémentaires (+7,6%).

Le nombre de personnes hospitalisées, 2 159 contre 1 999 en avril 2013, augmente de 8%, soit +160 personnes.

Le week-end pascal a cependant été moins meurtrier cette année : 27 tués contre 37 l'année dernière.

Sur les douze derniers mois, de mai 2013 à avril 2014, la mortalité routière baisse de 4,7%, soit 164 vies épargnées.

La lutte contre l'insécurité routière doit être permanente. Tout relâchement dans les comportements a des conséquences sur la sécurité de tous.

À l'occasion des déplacements attendus pour les deux grands week-ends de l'Ascension et de la Pentecôte, les forces de l'ordre seront mobilisées sur le bord des routes, pour que chacun arrive à destination sain et sauf.

Contacts presse Sécurité routière :

Alexandra THÉRIZOL : 01 40 81 80 75 / 06 75 19 83 90

Jean-Noël FOURNIER : 01 40 81 78 84 / 06 87 67 56 40

Observatoire national interministériel de la sécurité routière

Baromètre du mois d'avril 2014

Bilan du mois

255 personnes seraient décédées sur les routes en avril 2014.

La mortalité routière connaît une hausse sensible (+8.1%) par rapport à avril 2013. Les blessés hospitalisés, les blessés et les accidents corporels sont également en hausse (respectivement +8%, +7.6% et +7.3%).

Avril 2014 a ainsi totalisé 19 personnes tuées de plus qu'avril 2013, mais 22 de moins qu'en avril 2012.

Bilan du mois d'avril	Accidents corporels	Tués à 30 jours	Blessés	dont hospitalisés
avril 2014 provisoire	4 744	255	5 900	2 159
avril 2013 définitif	4 420	236	5 481	1 999
Différence 2014 / 2013	324	19	419	160
Evolution 2014 / 2013	7.3%	8.1%	7.6%	8.0%

Bilan des 4 premiers mois de l'année 2014

Sur les 4 premiers mois de l'année, le nombre de personnes tuées est en augmentation (+ 67 tués) par rapport à la même période de l'année précédente, mais 87 de moins que les 4 premiers mois de l'année 2012.

Bilan depuis début 2014	Accidents corporels	Tués à 30 jours	Blessés	dont hospitalisés
4 mois 2014 provisoires	17 890	967	22 223	8 006
4 mois 2013 définitifs	16 321	900	20 130	6 974
Différence 2014 / 2013	1 569	67	2 093	1 032
Evolution 2014 / 2013	9.6%	7.4%	10.4%	14.8%

Avertissement

Ce bilan ne concerne que la France métropolitaine.

Pour le mois écoulé et les derniers mois précédents, ils reposent sur un dispositif de remontées rapides assurées en fin de mois par les forces de l'ordre. Il s'agit ici d'estimations provisoires des résultats du mois. Ces estimations initiales sont établies par extrapolation afin de compenser les décès tardifs sous 30 jours et de pallier divers autres écarts « structurels » ou systématiques entre remontées rapides et données définitives du Fichier national des accidents corporels (dit "Fichier BAAC"). L'extrapolation résulte de la confrontation des deux séries sur les douze derniers mois de disponibilité des BAAC validées.

Les estimations provisoires initiales des mois antérieurs sont ensuite affinées de loin en loin jusqu'à l'arrêt des chiffres définitifs. Ces estimations intermédiaires sont substituées aux estimations initiales au fur et à mesure de l'affermissement du Fichier BAAC, la marge d'erreur s'amenuisant en conséquence.

Bilan sur 12 mois glissants

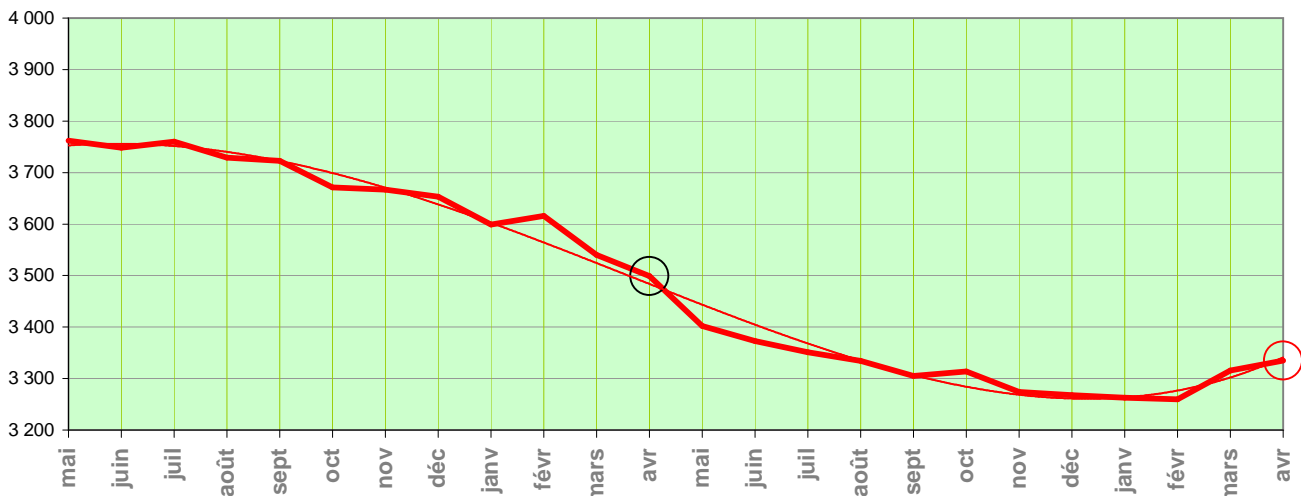
Sur les 12 derniers mois, le nombre de personnes tuées est en diminution de - 4.7 % par rapport à la même période un an auparavant.

Bilan des 12 mois écoulés	Accidents corporels	Tués à 30 jours	Blessés	dont hospitalisés
mai 2013 à avril 2014 mixtes*	58 381	3 335	72 700	26 998
mai 2012 à avril 2013 définitifs	58 588	3 499	73 335	26 419
Différence	-207	-164	-635	579
Evolution	-0.4%	-4.7%	-0.9%	2.2%

* données 2013 définitives et données 2014 provisoires

Evolution de la mortalité en glissement annuel Toutes catégories d'usagers confondues

NB : On a figuré ci-dessous, pour chaque mois, le total des tués à 30 jours sur les 12 mois écoulés (ce mois inclus). On voit ainsi l'évolution de la mortalité pour une année complète (donc sommairement affranchie des variations saisonnières).



2012								2013								2014							
M	J	J	A	S	O	N	D	J	F	M	A	M	J	J	A	S	O	N	D	J	F	M	A
3 762	3 748	3 760	3 729	3 723	3 671	3 667	3 653	3 599	3 616	3 540	3 499	3 402	3 373	3 351	3 334	3 305	3 314	3 274	3 268	3 263	3 259	3 315	3 335

En année glissante, la mortalité s'établit à 3 335 tués, en hausse depuis le mois dernier. Les données 2013 ont été mises à jour avec les données définitives.

➔ Evolution de la mortalité par catégorie d'usagers

(voir la série de graphiques et tableaux associés [ci-contre](#))

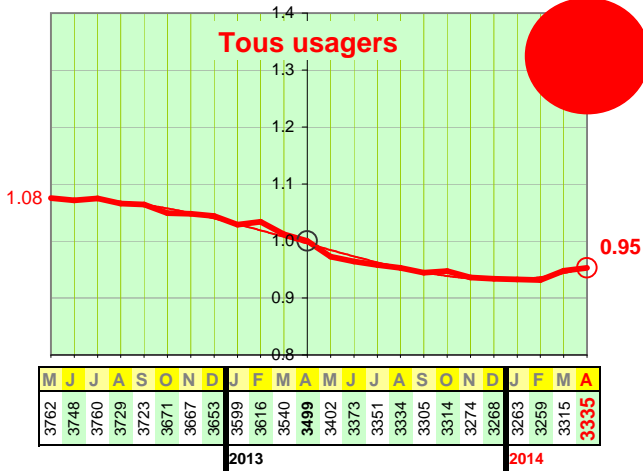
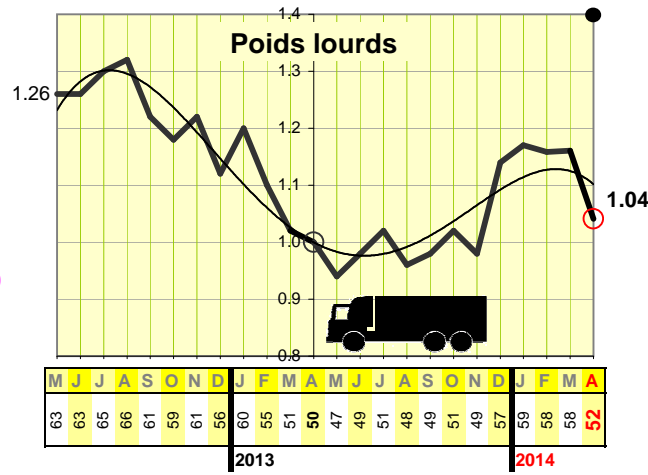
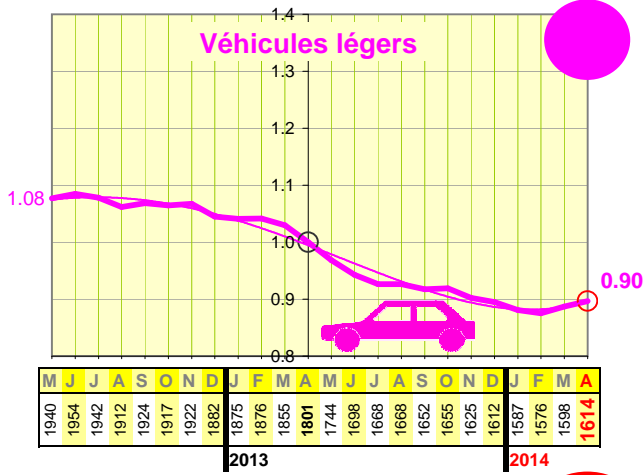
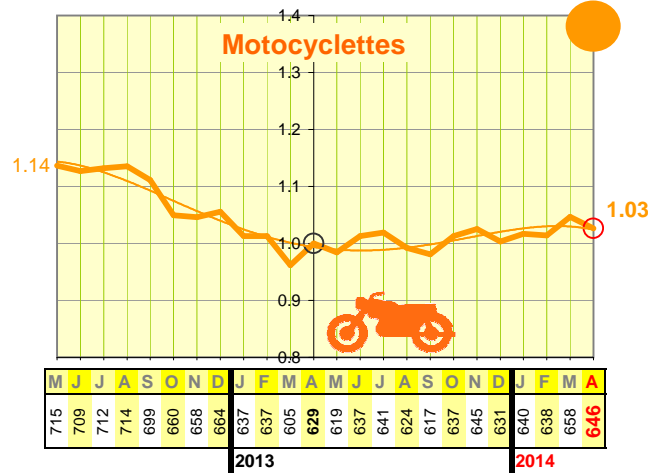
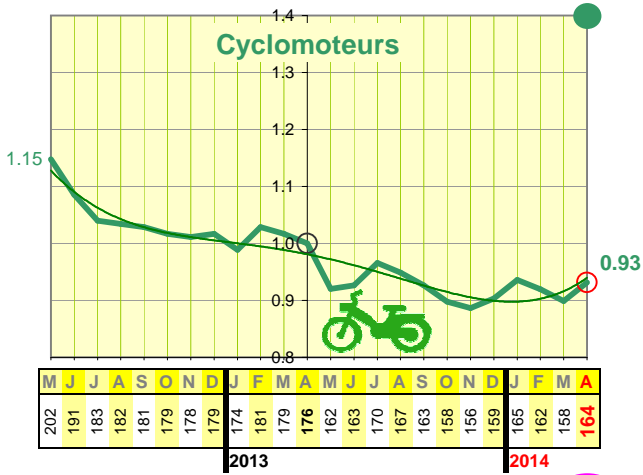
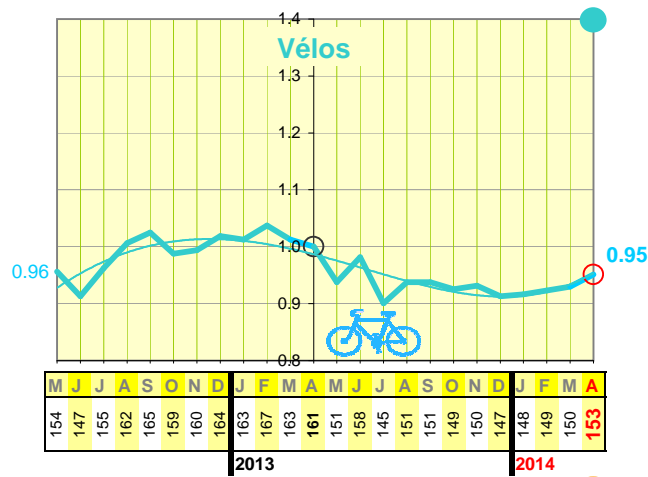
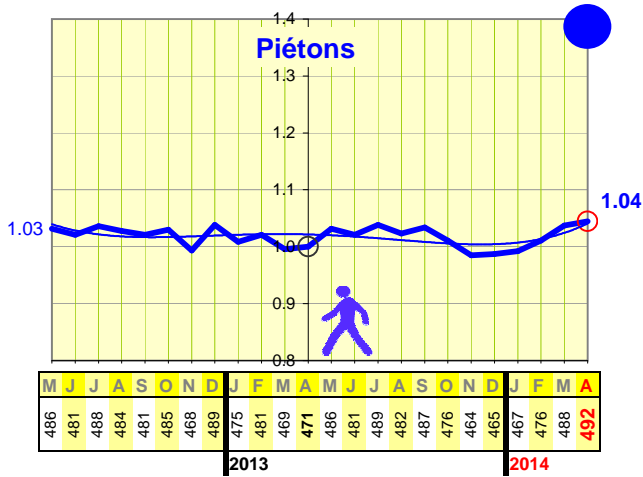


Ce mois-ci, les mortalités des piétons (+4 tués) et des cyclistes (+3 tués) poursuivent la hausse amorcée en ce début d'année. La mortalité des cyclomoteurs (+6 tués) et celle des automobilistes (+16 tués) affiche une hausse plus marquée.

A l'inverse, les mortalités des motocyclistes (-12 tués) et des usagers poids lourds (-6 tués) semblent marquer le pas par rapport aux mois précédents.

En année glissante, les mortalités des piétons, des motocyclistes et des usagers poids lourds restent en hausse (respectivement +4%, +3% et +4%).

La mortalité des cyclomotoristes, des cyclistes et des automobilistes continue d'afficher une baisse sur 12 mois glissants, malgré l'augmentation relevée depuis décembre 2013.



NB : Chacun des 6 premiers tableaux chiffrés de cette page donne, pour une catégorie d'usagers, les mortalités cumulées sur 12 mois glissants. Il s'agit là d'estimations provisoires de qualité limitée (meilleure pour les effectifs annuels élevés). La pastille en haut à gauche représente le poids de la mortalité de chaque catégorie.

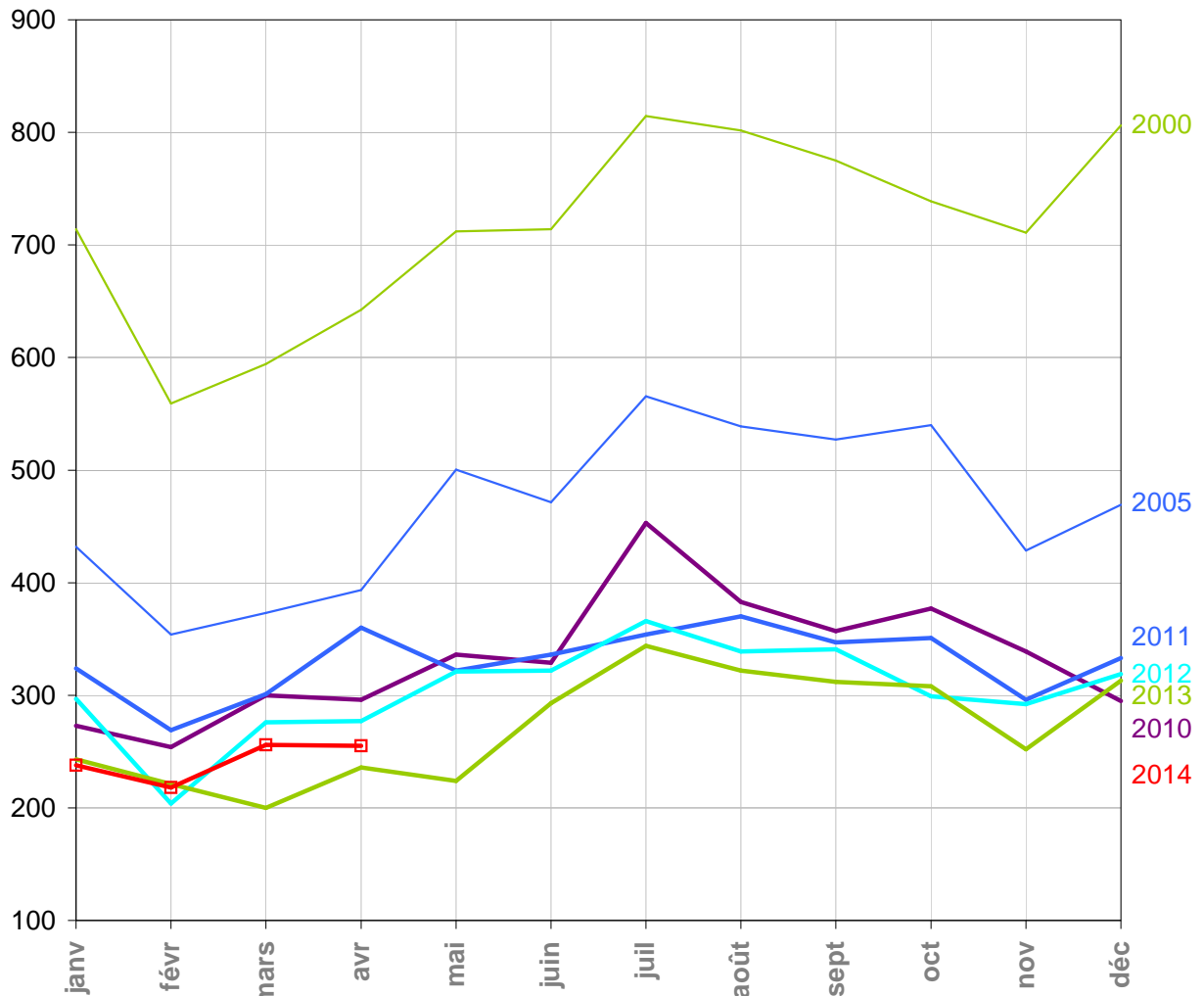
Les graphiques associés sont établis en valeurs indicielles, avec le même indice 1 il y a un an (en avril 2013) et la même échelle des Y pour tous. Ainsi la valeur d'indice 1 représente 471 tués annuels chez les piétons, mais 1801 tués annuels chez les automobilistes, comme on le lit sur les tableaux correspondants.

Le graphique ci-contre ("Tous usagers"), également établi en valeurs indicielles, est identique à celui de la p.2, à l'échelle des Y près. Ceci pour faciliter la comparaison des tendances au sein de cette page.

La catégorie des "véhicules utilitaires légers" (VUL) n'est pas traitée isolément faute de source statistique, pas plus que les "autres" usagers : voitures, engins agricoles, autocars, etc. Les tués de ces catégories sont néanmoins incorporés aux totaux "Tous usagers".



Tués à 30 jours au mois par mois sur 14 ans



	janv	févr	mars	avr	mai	juin	juil	août	sept	oct	nov	déc
2000	714	559	594	642	712	714	815	802	775	739	711	806
2005	432	354	373	393	500	471	566	539	527	540	429	469
2010	273	254	300	296	336	329	453	383	357	377	339	295
2011	324	269	301	360	322	336	354	370	347	351	296	333
2012	297	204	276	277	321	322	366	339	341	299	292	319
2013	243	221	200	236	224	293	344	322	312	308	252	313
2014	238	218	256	255								

NB : En rouge dans le tableau, estimations provisoires (remontées rapides extrapolées).

En vert, données dites "quasi-définitives" issues du BAAC (définitives à quelques unités près).

En noir, données BAAC définitives.